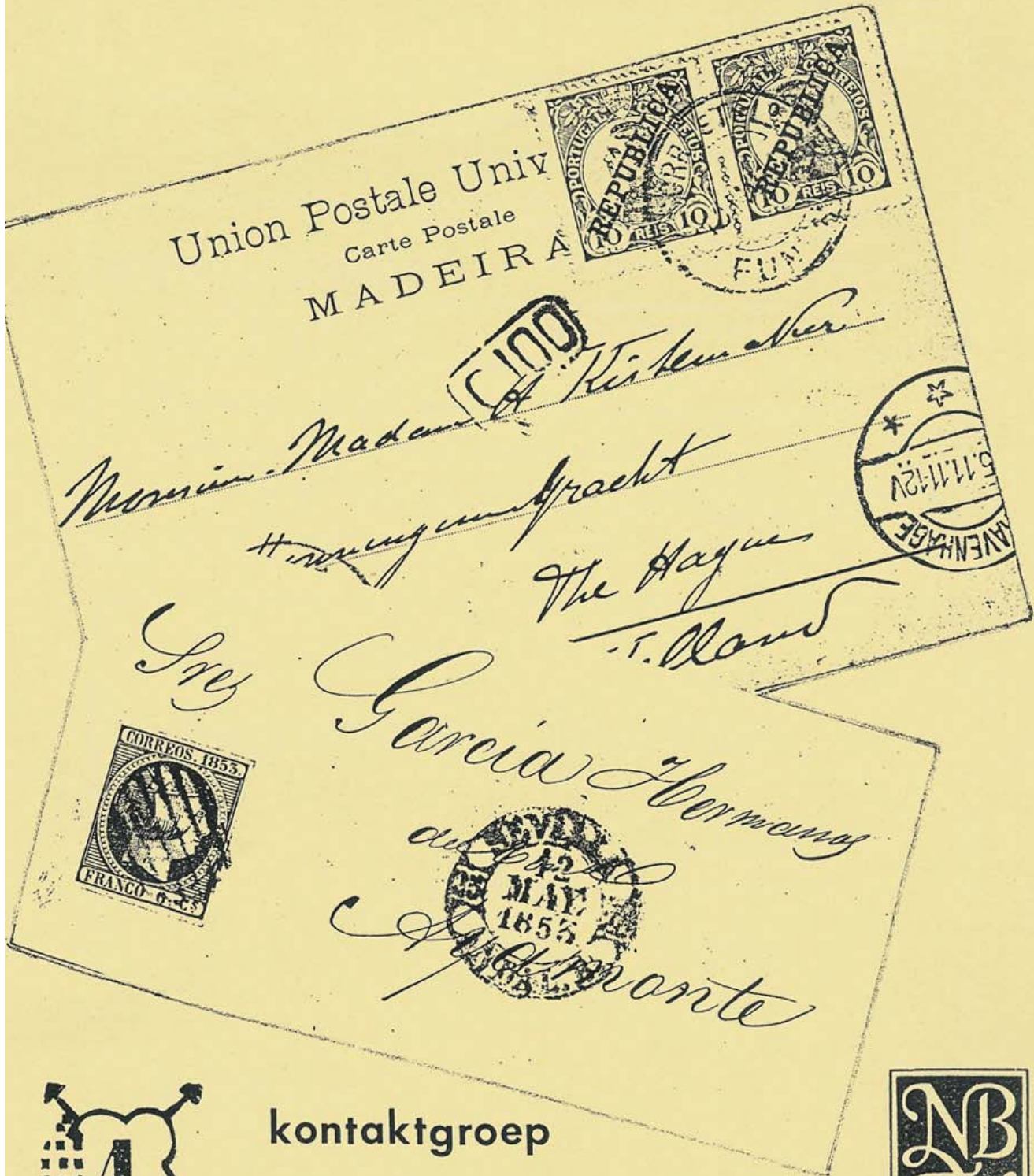


# IBERIA



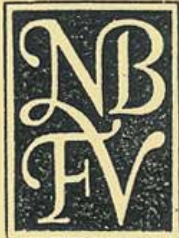
Union Postale Univ  
Carte Postale  
MADEIRA

Monsieur Mademoiselle  
H. van der Graaf  
The Hague  
T. de la

Mrs Garcia Hernandez  
Montpellier



kontaktgroep  
spanje ~ portugal



NOTULEN JAARVERGADERING D.D. 7 MEI 1988

Om 11.15 uur opent de voorzitter de vergadering. Bericht van verhindering kregen wij van: T. de Vries - T. ter Vrugt  
R. Wieringa - L. Zandbergen.

Verslag van de secretaris is accoord.

Verslag van de penningmeester is accoord met onderstaande opmerkingen.

A Kan er een uitsplitsing komen van de post opbrengst veiling.

B Kan de acceptgiro voor contributie aan het eind van het jaar worden verzonden.

C Kan het aandeel oud Spanje in de veiling groter worden.

Punt A en B zullen in 1988 worden uitgevoerd en ten aanzien van punt C zullen wij pogen dit te realiseren.

De contributie 1989 is vastgesteld op fl 25,-. In voorkomende gevallen is de vergadering accoord met een jeugdcontributie van fl 17,50.

Tenslotte zullen wij pogen de leden te activeren, door hen te stimuleren om ook op de bijeenkomsten te komen.

POSTZEGELS VOOR DE STAATSKAS (5)

Na het grote succes van de duikbootserie zagen de heren van de AFO het wel zitten en daarom moesten er zo snel mogelijk nog meer emissies het licht zien.

Op 9 augustus 1938 verscheen er een serie van twee zegels ter ere van de arbeiders van de plaats Sagunto(Valencia). Deze industriestad

stond voortdurend bloot aan heftige aanvallen van de Nationalistische luchtmacht, die probeerde de industriële installaties aldaar te vernietigen. Naar verluid zouden de arbeiders van Sagunto tijdens de hevige bombardementen hun werk niet hebben onderbroken, maar met ware doodsvreugde hebben doorgewerkt.

Bij deze emissie gaat het om twee verticale zegels in diepdruk en met lijntanding 16.

De zwarte zegel van 45 Centimos geeft een overzicht van de plaatselijke hoogovens in werking en de 1,25 Peseta blauw toont een standbeeld van de verdedigers van Numantia, met rokende schoorstenen. De oplage was één miljoen voor elke waarde.

Er verscheen kort daarna nog een serie van twee zegels en dit keer gewijd aan de 43e Divisie van het Volksleger. Deze Divisie is geruime tijd door de Nationalisten ingesloten geweest in de Pyreneeën. Omsingeld door de vijand hielden zij lange tijd stand in het dal van de Arán met de rug tegen de Franse grens. Tenslotte moest het restant van deze 43e Divisie zich terugtrekken over de Franse grens.

De zegels werden in oktober 1938 in omloop gebracht. De waarde van 25 Centimos was in groen, de 45 Centimos in kastanjerood. Gedrukt in diepdruk geven zij beelden uit de loopgraven. Beide waarden werden vervaardigd in gelijke aantallen met lijntanding 10% en 11% of ongetand. De oplage was 40.000.

Na de vorige emissies verscheen er op 10 november 1938 een nieuwe zegel van 25 Centimos lilaroze van de serie van Montserrat met zwarte opdruk 2.50 Peseta. Er zijn kamtandingen van 11% en lijntanding 14. De oplage van 300.000 stuks bestond hoofdzakelijk uit zegels van tanding 11%. Zegels met de

lijntanding 14 komen aanzienlijk minder voor. De laatste emissie, samenvallend met de laatste ogenblikken van de burgeroorlog en wel aan de vooravond van de operaties in Catalonië, werd gewijd aan de Volksmilities van de Republiek als een eerbetoon aan deze Republikeinse strijders.

De serie bestaat uit 9 waarden met drie verschillende motieven, betreffende de strijd in de loopgraven. De nominale waarden en kleuren waren: 5 Centimos, donker kastanje; 10 Cts, violet; 25 Cts, donkergroen; 45 Cts, dieproze; 60 Cts, donkerblauw; 1,20 Pts, zwart; 2 Pts, oranje; 5 Pts, kastanjerood; 10 Pts, HELDERGROEN. De zegels werden gedrukt in kopergravure en kwamen 25 november 1938 in omloop. De AFO maakte met deze serie 100 enveloppen met de complete serie voorzien van hun stempel en de tekst "Eerste Dag van Omloop". De oplagen waren 200.500 stuks voor elk van de waarden van 5 tot 60 Cts, 50.500 voor de 1.20 Pts en de 2 Pts en 28.500 voor de 5 en 10 Pts. De restanten aan het einde van de oorlog waren voor elk van deze groepen respectievelijk 180.000, 43.000, 19.000(5Pts) en 15.000(10Pts) ongebruikte zegels.

Bij het einde van de Burgeroorlog vonden de Nationalisten bij de F.N.M.T. in Madrid, waar de zegels werden vervaardigd en bij de AFO nog diverse emissies die niet aan uitgifte waren gekomen.

Daaronder 3 waarden van de uitgave van Quijote van 1905 van 15, 10 en 25 Cts voorzien van opdrukken van respectievelijk 1,25, 5 en 10 Pesetas. Voorts één eveneens van de serie van Quijote van 15 Cts met de opdruk in zwart "Teruel-21.XII.37-8.1.38" met toeslag van 30 Cts, gereedgemaakt ter gelegenheid van de inname van de stad, doch niet in omloop

Dirección General del Timbre  
y Monopolios

AGENCIA FILATÉLICA OFICIAL



PRIMER DÍA DE CIRCULACIÓN



Sr. D. Charles H. Evans  
(The Souvenir)  
144 Harrison Street  
East Orange  
NEW - YORK



LUIS AMAT  
Divisoria, 320, 1.º B  
BARCELON

Sr.  
R. A. Silver, Zuch.  
Jacobstraat, 53  
3201 AMSTERDAM

CERTIFICADO  
25 NOV 1938  
BARCELONA A.F.O.

3971

8

PRIMER DIA DE EMISION

Sr. D. Keiro Flanas  
Balmao 23  
Barcelona

UNTO  
25 NOV 1938  
EVIATA

UNTO  
25 NOV 1938  
LENDI

Valencia

de abstracción de Seguros, profieren mas, antes de abandonar el trabajo

gebracht. Het grootste deel werd vernietigd toen de stad opnieuw verloren ging.

Voorts een luchtpostzegel van 10 Pts, groen met een vliegtuig in de lucht, getand en ongetand.

En tenslotte een grote serie zegels voor gebruik bij de veldpost. Zij hebben geen postaal belang, aangezien ze nooit werden uitgegeven.

Hiermee was het instituut AFO, dat voor de Spaanse Republikeinse regering via de verkoop van postzegels de staatskas diende te spekken opgeheven en uiteraard werden deze activiteiten gestaakt. Daarmee overigens niet het principe volgens welk de AFO heeft gewerkt. Ook heden ten dage wordt door sommige regeringen van de gelegenheid gebruikt gemaakt om via de uitgifte van frankeerzegels, die voor een belangrijk deel in de filatelistische kanalen verdwijnen, de staatskas te spekken. Het is en blijft met filatelistische ogen bezien uiteraard een dubieuze zaak, maar... we zullen er toch mee moeten leven!

C.L. Minderaa

### PORTUGESE BLOKKEN.

In de kavellijst van 7 november 1987 tijdens de bijeenkomst van Iberia, werden de blokken 1, 2, 3, 4 en 8 aangeboden. Het eerste blok is serie 592-599(Yv) van het Portugese Legioen en werd in 1940 uitgegeven met een oplage van 10.000 exemplaren(vergelijk dit eens met de oplage van Nederlandse blokken!). De slechts 10.000 stuks van het eerste blok voorzagen in 1940 niet in de behoefte en daarom werd blok nr.2 van 1941 (Rowland Hill) ook internationaal interessant met een oplage van 50.000 uitgegeven. Ook nummer 3, de Portugese

klederdrachten, bracht het in 1941 tot 50.000 exemplaren en blok nummer 4 zelfs tot 100.000 (Yv 600-607). Klaarblijkelijk was dit teveel van het goede: in 1944 en 1945 werden blok 5 (Yv 647-650) en blok 6 (Yv 651-654), in een oplage van 20.000 uitgebracht. Nummer 7 volgt dan weer met 50.000, nummer 8 ook, nummer 9 weer 20.000, nummer 10 50.000. Blok nummer 11 levert slechts 15.000 exemplaren. Blok 12 weer 50.000; nummer 13 weer 20.000 en 14 50.000, deze laatste in 1949.

Daarna begint men weer in 1974 met blok 15 met 100.000 exemplaren. Nummer één, vijf, zes, negen, elf en dertien bewegen zich tussen de 10.000 en 20.000 exemplaren. Het is slechts gissen hoeveel blokjes verscheurd werden voor frankering. Zeker is dat de Portugese albums geen blokvariateiten publiceerden. Een blok was voldoende.

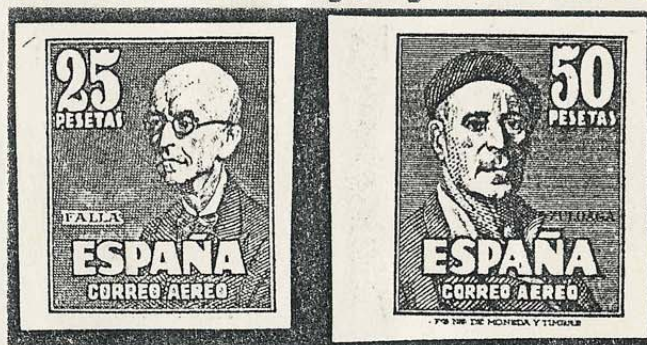
Wat de prijzen betreft lijken mij de noteringen voor de blokken, die zich tussen de 10.000 en 20.000 exemplaren bevinden, heel laag. Bij een werkelijk aantrekken van de internationale belangstelling voor Portugal zal er al spoedig geen blok meer te vinden zijn. Zeker niet postfris, omdat (bijna) alle blokken met plakker in de albums werden gedaan. Zo nu en dan werden in Nederland de blokken aangeboden en het lijkt mij verstandig om alles wat te voorschijn komt te kopen, dwz van nummer 1 tot en met 14. Daarna is het massawaar.

Het kan niet anders dat deze blokken in de loop der tijden onbetaalbaar gaan worden tenzij Portugal toch niet de belangstelling gaat krijgen die zij voor haar zegels tot 1960 verdient.

J.J.A. van Gerwen.

## KLEURPROEF?

Eind 1987 kocht ik op een postzegelveiling een klein album met diverse gebruikte en postfrisse zegels van Spanje. Het album bevatte ook twee luchtpostzegels uit 1947, op de één een afbeelding van de componist Manuel de Falla (nominale waarde 25 Pts, Edifil 1015) en op de ander de schilder Ignacio Zuloaga (nominale waarde 50 Pts, Edifil 1016). Volgens de Edifil-catalogus behoren beide zegels een lijntanding  $9\frac{1}{2} \times 10\frac{1}{4}$  te hebben. Het vreemde geval doet zich voor dat beide zegels in kwestie (zie afbeelding) geen tanding hebben.



Het betreft dus twee ongetande zegels die beide postfris zijn daar ze zijn voorzien van een, naar het laat uitzien, echte gomlaag. Ze kunnen daardoor tevens geen zegels meer zijn van bv een postkaart.

Het tweede vreemde punt is dat de kleurdruk precies het tegenovergestelde is van de echte zegels. De "componist" heeft dus de kleur van de "schilder" en vice versa. De mogelijkheid bestaat dat het hierom kleurproeven gaat. Ik wil best kleur bekennen maar in dit geval tast ik in het duister.

Misschien zijn er onder ons nog meer van dergelijke "zegels" in omloop en is er wellicht meer bekend over dit mysterieus stel kunstenaars.

L.H. Zandbergen.



## DE AFSTEMPELINGEN IN SPANJE 1850 - 1870

Toen indertijd zo rond 1850 in diverse landen het gebruik van frankeerzegels gewoon werd, was het in eerste instantie van belang om de gebruikte frankeerzegels op de een of andere manier ongeldig en voor tweede gebruik onbruikbaar te maken.

In de meeste landen deed men dit door gebruikmaking van een stempel, dat in die beginperiode meestal geen datum en/of plaatsaanduiding had. In enkele landen werden dergelijke stempels met plaats en datum wel dadelijk gebruikt en soms werden ook beide stempels aangewend.

STEMPEL 1 - Het "Baeza-stempel" is zeker als plaats/datumstempel reeds oud en kwam in 1841 in gebruik, dus reeds voordat de eerste Spaanse postzegels verschenen. Toen de eerste Isabelserie in 1850 uitkwam, waarvan de 6 cuartos-plaat I in januari 1850, werd voor afstempeling van het Baeza-stempel gebruik gemaakt. De afstempeling vond normaal in rood plaats. Een enkele maal in zwart of blauw, doch dergelijke afstempelingen in die kleuren zijn uiterst zeldzaam.

STEMPEL 2 - De "arana" (spin) zonder plaats en datum werd allereerst in Madrid gebruikt en wel vanaf 22 februari 1850 en in de rest van het land enkele dagen later. Dit stempel volgt de "Baeza" op. Het is dus duidelijk, dat het Baeza-stempel maar slechts kort is gebruikt op zegels van de eerste emissie. Zegels met dit Baeza-stempel komen dus weinig voor.

De "spin" treft men meestal aan in zwart en aanzienlijk minder in de andere kleuren rood, blauw en blauw/groen.

Later in 1851 kwam de officiële verplichting

om de arana alleen in zwart te gebruiken. Dit betekent, dat dit stempel in de andere kleuren alleen kan voorkomen op de eerste emissie Isabel, doch zeldzaam op de tweede emissie.

Vanaf eind februari 1850 werd het gewoonte om zowel de arana als de Baeza beiden op de brief te plaatsen en wel de arana voor het ongeldig maken van de frankeerzegel, terwijl de Baeza elders op het couvert werd geplaatst met datum en plaats.

De Baeza is later sporadisc nog wel eens gebruikt voor het afstempelen van zegels, bijvoorbeeld in Frias(1869) en in Pontevedra (1862).

De arana werd gebruikt gedurende de jaren 1850 en 1851. Later in 1869 en 1870 werd dit stempel hier en daar nog eens gebruikt. De reden waarom is niet bekend.

STEMPEL 3 - Na afloop van betrekkelijk korte tijd was men toch niet zo tevreden over de arana. Het stempel was wat soms met weinig moeite van een gebruikt zegel te verwijderen. Daarom kwam kwam men tot het gebruik van een nieuw stempel de "parilla" een soort roosterachtig vorm in een ovaal.

Ook bij dit stempel probeerden de mensen toch nog inkt weg te wassen en daarom werd het verplicht gesteld, dat er voldoende olie in de te gebruiken inkt moest zitten om dit afwassen onmogelijk te maken. De parilla in zwart was het normale stempel. Het stempel bleef in gebruik tot 1859. In de eerste jaren kwam het nog wel eens voor dat dit stempel ook voorkwam in blauw en rood, maar in de volgende jaren werd vrijwel steeds zwart gebruikt. Het stempel in blauw of rood heeft dus meer waarde dan in zwart.

Evenals bij de vorige stempels komt de parilla ook weer eens in gebruik rond 1872/1873.

STEMPEL 4 - Met de order van 16 september 1853 kwam een nieuw stempel in gebruik. Het betrof in dit geval een plaats/datumstempel, met onderin ook de naam van de provincie. Dus zoals in ons voorbeeld de plaats Arevalo in de provincie Avila, alsmede de datum. Soms werd de naam van de provincie ook wel aangegeven door een nummer. In een enkel geval zoals bij Barcelona wordt in het onderste deel een ster geplaatst.

We vinden dit nieuwe stempel in rood en blauw. Het kleurverschil zit hem in het volgende: de afstempeling op de plaats van vertrek vond plaats in rood en in de plaats van aankomst werd blauw gebruikt. Vanaf 1855 vindt men dit stempel ook in zwart.

STEMPEL 5 - Vanaf 1855 vinden we ook enkele varianten op de "parilla" allen in de vorm van een aantal parallel lopende lijnen. Een van de bekendste daarvan is de "rejilla", een ruitvorm zonder omlijning van 9 parallel lopende lijnen. Er zijn ook enkele typen met 7 parallel lopende lijnen en met dunnere of dikkere lijnen. We vinden ze overigens allen vrijwel altijd in zwart.

STEMPEL 6 - Met de order van 1858 kwam een nieuw type stempel in gebruik en wel het stempel "rueda de carreta". Een interessant en in Spanje veel gebruikt stempel. Zoals we zien is het in feite een dubbelringstempel. In de binnenste cirkel staat het nummer van de betreffende plaats, terwijl dit nummer ook is herhaald in de vier ringsegmenten aan de buitenzijde.

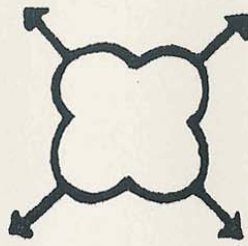
63 belangrijke plaatselijke PTT-kantoren werkten mee aan dit systeem, waarvan hieronder de nummers.

1	Madrid	31	Leon
2	Barcelona	32	Lerida
3	Cadiz	33	Logrono
4	Coruna	34	Lugo
5	Granada	35	Orense
6	Malaga	36	Palencia
7	Sevilla	37	Palma de Mallorca
8	Valencia	38	Pamplona
9	Alicante	39	Pontevedra
10	Cordoba	40	Salamanca
11	Murcia	41	San Sebastian
12	Oviedo	42	St. C. de Tenerife
13	Toledo	43	Santander
14	Valladolid	44	Segovia
15	Zaragossa	45	Soria
16	Albacete	46	Tarragona
17	Almeria	47	Teruel
18	Avila	48	Vitoria
19	Badajoz	49	Zamora
20	Bilbao	50	Irun
21	Burgos	51	Bailen
22	Caceres	52	Benavente
23	Castellon	53	Ecija
24	Ciudad Real	54	Manzanares
25	Cuenca	55	Medina del Campo
26	Gerona	56	St. de Compostella
27	Guadalajara	57	Talavera de la Reina
28	Huelva	58	Tarancon
29	Huesca	59	Trujillo
30	Jaen	60	Vigo
		61	La Junquera
		62	Tuy
		63	San Roque

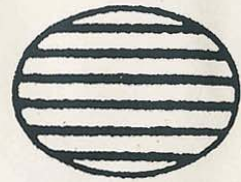
Normaal werd dit stempel gebruikt in zwart, doch nr. 59 komt ook in blauw voor. De rueda de carreta is als stempel ook gezocht voor stempelmaningen, in het bijzonder in Spanje. In dat geval worden de stempels meestal verzameld op de 4 cuartos. Logisch is,



1.



2.



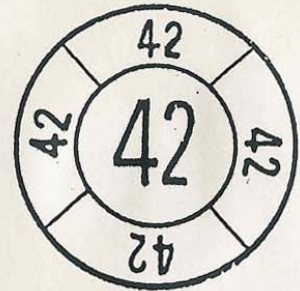
3.



4.



5.



6.



7.



8.

dat het stempel gemakkelijk te verkrijgen is met de nummers van de grote steden, zoals Madrid, Barcelona, Malaga etc. De stempels van de kleinere plaatsen zijn uiteraard moeilijker te verkrijgen en.... dus duurder, zoals van de nummers 42, 52, 58 en 62.

Dit type stempel heeft tot 1873 dienst gedaan. Vanaf 1865 zien we enkele variaties op het gebruikelijke type, zoals afwerking met fijne dubbele lijnen (nr. 6); kleine cirkeltjes inplaats van de diagonale lijnen van de segmenten (nr. 20); andere vormen van de cijfers (nr. 40) en zo zijn er nog wel enkele varianten te noemen, zoals een dergelijk stempel geheel zonder cijfers in gebruik in Santa Maria Ortigueira.

STEMPEL 7 - In april 1857 kwam een ander dubbelring plaats/datumstempel in gebruik. Het ging hier om een type stempel dat veel overeenkomst had met stempel 4 dat wij eerder vermelden. Dit nieuwe stempel had een kleinere diameter, namelijk 20 mm en de letters waren eveneens kleiner. Het meest typerend was echter, dat de letters en cijfers van de datum in de middelste cirkel sterk achterover cursief stonden. Dit stempel is vrijwel steeds in zwart uitgevoerd en heeft tot 1873 meegelopen. In dit stempel kwam hier en daar nogal eens afwijkingen voor, zoals omgekeerde maandnaam of omgekeerde datum. Soms een stempel met een blanco midden cirkel, enz.. In veel gevallen vinden we brieven met twee of soms drie verschillende stempeltypen er op.

STEMPEL 8 - In 1863 verscheen weer een ander type stempel en wel de "Parilla, groter en zwaarder dan de vorige met in het centrum een witte cirkel met een nummer er in. De Spanjaarden noemen dit de "Parilla numerada", vrijwel steeds in zwart. Dit nieuwe nummerstempel ging de Rueda Carreta vervangen. Het zijn voornamelijk de nummers 1, 2, 5 en 8 die we veel zien. Dit nummerstempel is gebruikt tot en met 1869.

Voor de goede orde moeten we vaststellen, dat er naast de genoemde bekende stempels ook nog een aantal minder bekende stempels worden gevonden uit deze periode van 1850 - 1869. In een groot land als Spanje, met soms moeilijke verbindingen is controle soms een moeilijke zaak en zo gebeurde het dat er soms in bepaalde plaatsen bij de plaatselijke post stempels in gebruik waren, die door Madrid niet waren geautoriseerd, maar wel langere of kortere tijd dienst hebben gedaan. Wat dat

betreft blijkt dat er op stempelgebied nog wel wat te verzamelen is.

Lit.: Theo van Dam "The Postal Markings of Spain"

Dr. Henning Saeftel " Spanish Cancellations".

C.L. Minderaa.

### DE ECHTE ISABEL II-ZEGELS 1852.

Deze serie van de 3e emissie, bestaat uit 5 zegels in de waarden 6 en 12 C en 2, 5 en 6 R. Van deze emissie bestaan helaas zeer veel vervalsingen, afkomstig uit diverse bronnen. Wil men enige zekerheid hebben dat men niet met een vervalsing te maken heeft, dan zijn er enkele belangrijke zaken waarop men dient te letten. De echte zegels zijn aan, in ieder geval drie elementen, te herkennen. In onze illustratie van de 6C zijn die drie elementen aangegeven met de cijfers 1, 2 en 3.

In 1 gaat het om een steeds voorkomende breuk in de aangegeven bovenlijn van het kader waarin de waarde staat, ongeveer onder het cijfer.

Bij 2 gaat het om een witte breuk die loopt door de vier horizontale lijnen van de hoofdband.

Bij 3 zien we dat dit blaadje niet zoals de anderen in het blaadje een zwart lijntje heeft.

Bij de zegel van 2R heeft de echte bovendien een gebroken "T", zoals op de illustratie aangegeven.

Tot zover de echtheidskenmerken van de emissie Isabel II van 1852.

C.L. Minderaa en P. Dik.





## NIEUWTJES

Van de Fabrica Nacional de Moneda y Timbre (F.N.M.T.) ontvangen wij met enige regelmaat kleurenfoto's van nieuwe uitgiften. Omdat er ook oplage- en tandinggegevens worden vermeldt zullen we in die gevallen de foto's en tekst daarvan gebruiken.

07-04-1988 - In de serie TOERISME verschijnen twee zegels, multicolor, te weten:

18 Pts. Gastronomie : Paella

45 Pts. Nationale parken : Covadonga

Oplage 3.500.00 in vellen van 80 zegels.

Afmeting 28 \* 40,9 mm - Tanding 13 3/4.



09-05-1988 - 100e geboortedag van Jean Monnet.

45 Pts. Afbeelding Jean Monnet, tweekleurig

Oplage 3.500.000 in vellen van 80 zegels.

Afmeting 28,8 \* 40,0 mm - Tanding 13 3/4.



14-06-1988 - Naar aanleiding van de EXPO 88 in Brisbane een zegels van 50 Pts. "De wereld ontdekt spanje". Afb. een stier op het strand. Oplage 3.500.000 in vellen van 80 zegels. Afmeting 28,8 \* 40,9 mm - Tanding 13 3/4.

25-06-1988 - Uitgifte van een blok met 1 zegel i.v.m. de in Pamplona van 25-6 t/m 3-7-1988 gehouden Exfilna '88. Multicolor 20 Pts. Oplage 3.500.000 - Afmeting blok 120 \* 80 mm. Afmeting 33,2 \* 49,8 mm - Tanding 13 1/4.



07-09-1988 - In de serie sport een uitgifte over ijshockey, multicolor, 20 Pts. Oplage 3.500.000 in vellen van 80 zegels. Afmeting 28,8 \* 40,9 mm - Tanding 13 3/4.



21



10-09-1988 - In de serie sport een uitgifte n.a.v. de Olympische Spelen in Seoul 1988, multicolor, waarde 50 Pts., afb. een zeilboot. Oplage 3.500.000 in vellen van 80 zegels. Afmeting 28,8 \* 40,9 mm - Tanding 13 3/4.

**12Apr.'88.** Internationale tentoonstelling 1992 te Sevilla. 8Ptas. "Op weg naar 1992", symbolische voorstelling, 45Ptas. kompasroos en wereldbol.



**1Juni'88.** Internationaal Muziek- en Dansfestival te Granada. 50Ptas. Reproductie van het aanplakbiljet voor het eerste festival in 1952.



#### AÇORES

**21Apr.'88.** Europa-CEPT - transport en communicatie. 80Esc. 19e Eeuwse post/bagagewagen voorzien van een dak en gordijnen.

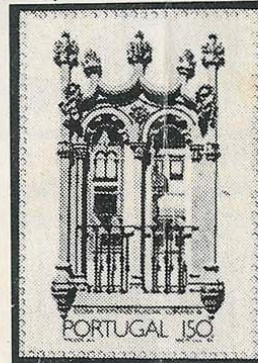


## PORTUGAL

**21Apr.'88.** Europa-CEPT - transport en communicatie.  
80Esc. 19e Eeuwse postkoets gebruikt voor het vervoeren  
van post tussen Lissabon en Oporto van 1855 tot 1864.

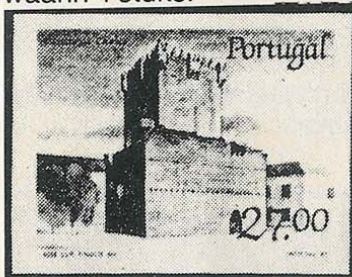


**9Mei'88.** 100e Geboortedag van Jean Monnet (1888-1979).  
60Esc. Portret van de "Vader van de Europese Gedachte".



**13Mei'88.** Nationale erfenis - Evora. 150Esc. Raam van het  
huis waarin een muziekcollections wordt bewaard.

**1Juli'88.** Kastelen. 2x27Esc. (a) Kasteel te Chaves; (b)  
kasteel te Penedono. Per waarde een postzegelboekje,  
waarin 4 stuks.



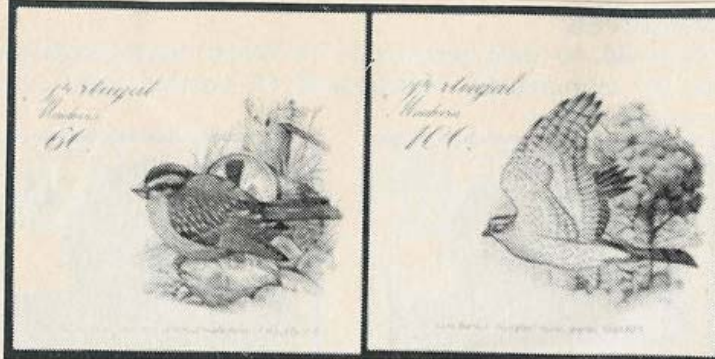
## MADEIRA

**21Apr.'88.** Europa-CEPT - transport en communicatie.  
80Esc. Vissersboot PS-13-TL, gebruikt voor het vervoer van  
brieven en pakketten.



**MADEIRA**

**15Juni'88.** Vogels van de regio. 27Esc. *Erithacus rubecula microthynchus*; 60Esc. *Fringilla coelebs madeirensis*; 80Esc. *Petronia petronia madeirensis*; 100Esc. *Accipiter risus granti*.



**1Aug.'88.** Door Christoffer Columbus bewoonde huizen. 55Esc. Restant van het huis te Fuchal; 80Esc. huis te Porto Santo.



**MACAO**

**14Apr.'88.** Fauna - bedreigde dieren. 4x3Pts. (a) *Meles meles*, (b) *Erinaceus europaeus*, (c) *Manis pentadactyla*, (d) *Lutra lutra*. De 4 zegels gedrukt in een blokje.



**1Juni'88.** 40-Jarig bestaan van de World Health Organisati-on. 60a. Borstvoeding; 80a. inenten van een kind; 2.40P. bloeddonor.

